

PÁNYOK KÖZSÉG BELTERÜLETI VÍZRENDEZÉS

IDEIGLENES FORGALOMTECHNIKAI TERVDOKUMENTÁCIÓ

MŰSZAKI LEÍRÁS

1. ELŐZMÉNYEK

Pányok Község Önkormányzata (3898 Pányok, Fő út 35.) megbízásából készítettem „PÁNYOK KÖZSÉG BELTERÜLETI VÍZRENDEZÉS” ideiglenes forgalomtechnikai tervét.

A lehetőségek szerint az úton történő munkavégzés ideje alatt is biztosítandó az úton közlekedő járművek áthaladása mindkét irányban. A tervezési szakaszon a csapadékvíz elvezetését szolgáló út melletti árok burkolása, kiépítése történik a forgalmi sáv részleges lezárásával. Ezért az építési területet megfelelően el kell korlátozni, és a forgalmat ideiglenesen szabályozni kell.

2. ÉRINTETT ÚTSZAKASZOK

A burkolt árok építése Pányok település belterületén található. A munkálatok érintik 37113 j. Pányok bekötő út 0+930 – 1+751 km sz. között az alábbi ütemezés szerint:

- **1.ütem** = 0+930 – 1+050 km sz. között szelvényezés szerinti bal oldal
120 m x 1 m = **120 m²**
- **2.ütem** = 1+070 – 1+310 km sz. között szelvényezés szerinti bal oldal
240 m x 1 m = **240 m²**
- **3.ütem** = 1+315 – 1+495 km sz. között szelvényezés szerinti bal oldal
180 m x 1 m = **180 m²**
- **4.ütem** = 1+315 – 1+495 km sz. között szelvényezés szerinti jobb oldal
180 m x 1 m = **180 m²**
- **5.ütem** = 1+510 – 1+652 km sz. között szelvényezés szerinti jobb oldal
142 m x 1 m = **142 m²**
- **6.ütem** = 1+660 – 1+751 km sz. között szelvényezés szerinti bal oldal
151 m x 1 m = **151 m²**

Árok építésnél a forgalmi sávon részleges útlezárást kell alkalmazni. A 37113 jelű Pányok bekötő út üzemeltetője a Magyar Közút Nonprofit Zrt.

3. MUNKA VÁRHATÓ IDEJE ÉS IDŐTARTAMA

A kivitelezés időpontja várhatóan 2018 év, időtartama kb 2 hét. Forgalmkorlátozás ütemezése az alábbiak szerint történik:

- **1.ütem** = 0+930 – 1+050 km sz. között – 2 munkanap
- **2.ütem** = 1+070 – 1+310 km sz. között – 4 munkanap
- **3.ütem** = 1+315 – 1+495 km sz. között – 3 munkanap
- **4.ütem** = 1+315 – 1+495 km sz. között – 3 munkanap
- **5.ütem** = 1+510 – 1+652 km sz. között – 2 munkanap
- **6.ütem** = 1+660 – 1+751 km sz. között – 2 munkanap

4. IDEIGLENES FORGALOMSZABÁLYOZÁS

A munkavégzés ideje alatt is biztosítani kell az úton közlekedő gépjárművek haladását. Ezért az építési területet megfelelően el kell korlátozni, és a forgalmat ideiglenesen szabályozni kell.

Az e-UT 04.05.12:2010 [ÚT 2-1.119] Közutakon folyó munkák elkorlátozása és ideiglenes forgalomszabályozása c. Útügyi Műszaki Előírás szerint közúton folyó munkák során egy ideiglenesen kialakított forgalmi sáv szélessége nem lehet kisebb 2,75 m-nél.

Az elkorlátozott munkaterület mentén ezen túl oldalakadály távolságként 0,50 m biztonsági térköz szükséges. Ezek az oldalakadály távolságok a fentiek szerint biztosíthatók. A korlátozást viszonylag alacsony forgalmi terhelés mellett kell végrehajtani.

Az útlezáró és elkorlátozó elemek és a rajtuk elhelyezett jelzések az elkorlátozás vonalától számított 0,3 m-nél jobban nem nyúlhatnak be a használható útterületre.

- általános követelmények:
- az elkorlátozáshoz csak szabványos ép, tiszta elemek jelzőtáblák használhatók.
- a jelzőtáblák fényvisszavető kivitelű, 600-as legyen
- a jelzőtáblák helyzete hmin 0,8 m legyen

- a kihelyezés időbeni sorrendje: - a munkahely előjelzése
- a munkahely jelzése
- az elkorlátozó elemek elhelyezése
- a viaszszedés sorrendje fordított

Az ideiglenes forgalomszabályozás területén, ill. annak környezetében a jelzésrendszerben ellentétes értelmű utasítás nem lehet. Ezért a meglévő jelzéseket, amelyek a munkák miatt nem érvényesek el kell távolítani, vagy érvényteleníteni kell.

4.1. KORLÁTOZÁS KIALAKÍTÁSA

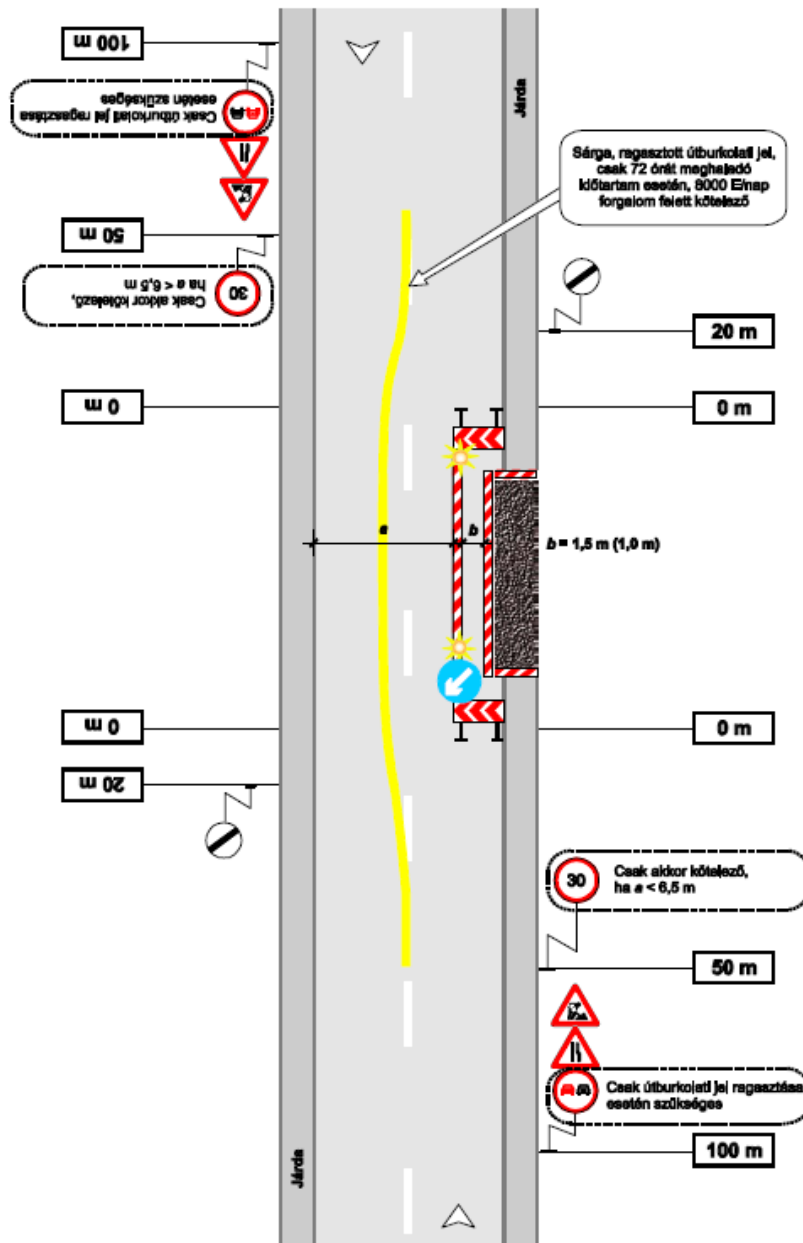
Az építés kivitelezés szervezésekor ügyelni kell arra, hogy a munkavégzés, anyagtárolás csak az elkorlátozott területen belül lehet. A munkaterület elkorlátozását a közutakon végzett munkák elkorlátozási és forgalombiztonsági követelményeiről szóló 3/2001 (I.31.) KöViM rendelet előírásai alapján kell végrehajtani. (Út 2-1.119: 2010. ábrái alapján)

Az út tengelyére merőlegesen (**0 m**) kell kialakítani az oszlopok elhelyezésének munkaterületei céljára lezárással igénybevett forgalmi sáv szakasz kezdetét.

Az árok építésének teljes időtartamára kihelyezendő a „30km/h sebességkorlátozás” tábla, útcsatlakozásonként és km-ként megismételve.

A forgalmi sáv részleges lezárása előtt a következő jelzéseknek kell szerepelniük:

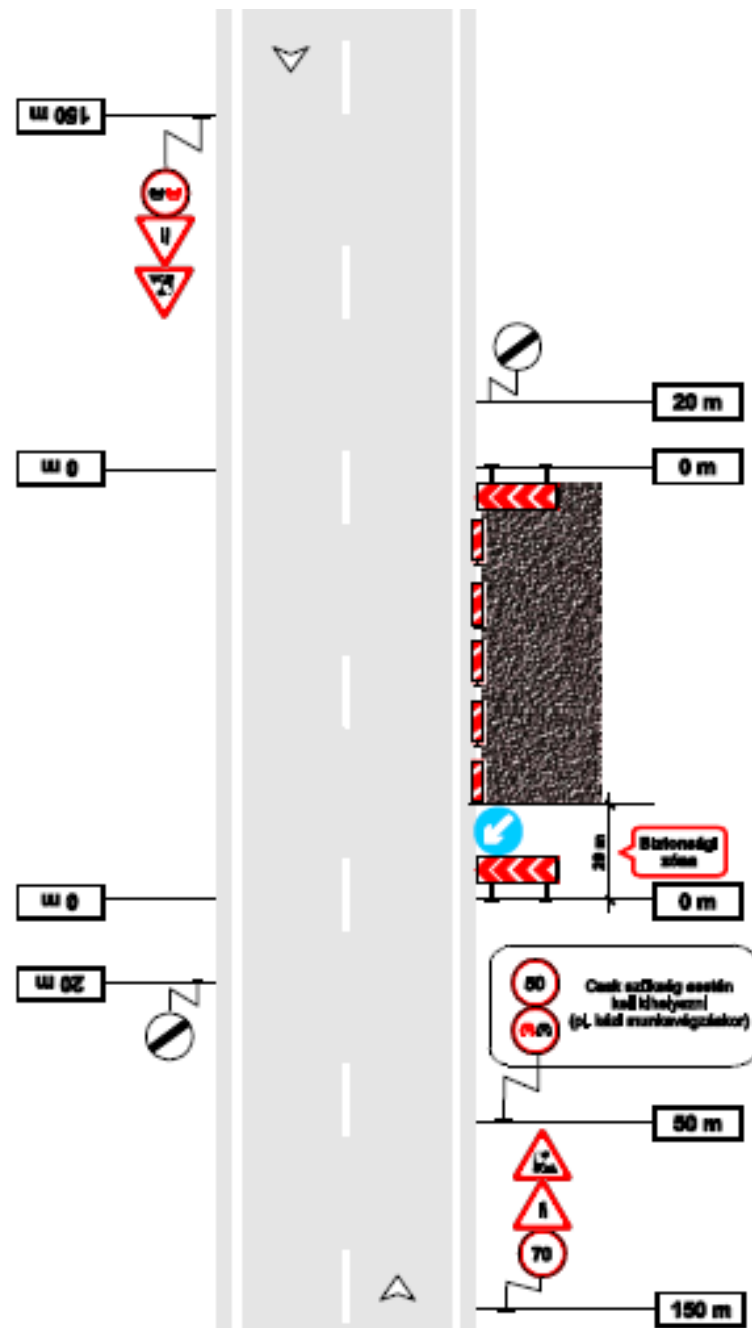
- **50 m**-re „30 km/h sebességkorlátozás”
- **100 m**-re „Úton folyó munkák” és „Útszűkület” táblát kell kihelyezni.



6.1.1. ábra – Munkavégzés a járda igénybevételével és a forgalmi sáv részleges lezárásával

Amennyiben a forgalmi sáv részleges lezárásának a kezdete a település táblánál található, akkor abban az esetben a külterületi szakaszra vonatkozóan az alábbi jelzéseknek kell szerepelniük:

- **50 m-re** „50 km/h sebességkorlátozás” és „Előzni tilos”
- **150 m-re** „Úton folyó munkák” „Útszűkület” és „70 km/h sebességkorlátozás” táblát kell kihelyezni.



5.1.2. ábra – Útpadkán lévő munkaterület
(az úttest és a munkaterület közötti szintkülönbség 10 centiméternél kisebb)

A munkaterület mellett átvezetett forgalmi sáv szakasz kezdetéhez (0 m) a lezárt sávon „Iránytáblát” kell elhelyezni.

Ha a munkaterület előtt, alatt és után található olyan útkeresztezés vagy lakott terület tábla, ami a tilalmakat feloldaná, a tiltó és korlátozó táblákat minden esetben meg kell ismételni.

Ha a munkaterület előtt-után 50 m-en belül nem található olyan útkeresztezés, ami a tilalmakat feloldaná, az építési útszűkületet elhagyva, annak végétől **20 m-re** „*Mozgó járművekre vonatkozó tilalmak vége*” feloldó táblát kell kihelyezni mindkét irányban.

Az egyes ütemekben található becsatlakozó utakon is elő kell jelezni a munkavégzést.

A következő táblacsoport helyezendő ki:

- „Úton folyó munkák” alatta „Tilalom közepe” kiegészítő jelzőtábla táblákat kell kihelyezni.

A munkavégzés alatti táblaelhelyezést a mellékelt ábrák valamint az FT-1; FT-2; FT-3 helyszínrajzok tartalmazzák.

4.2. FORGALOMKORLÁTOZÁSÉRT FELELŐS SZEMÉLY

A munkát végző kivitelező jelenleg nem ismert. A kivitelezés megkezdése előtt a cég adatait és felelős műszaki vezetőjét és elérhetőségét be kell jelenteni a hatóság és építtető felé.

4.3. ÁLTALÁNOS ELŐÍRÁSOK

A közúton végzett munkák befejezését követően az eredeti forgalomszabályozást haladéktalanul vissza kell állítani, illetve életbe kell léptetni.

A kivitelezés során a rendőrség, tűzoltóság, mentők bejutását a szóban forgó lezárt útszakaszokra is biztosítani kell. Az építési munkák megkezdése előtt 3 nappal különös gondossággal tájékoztatni és értesíteni kell a várható ideiglenes forgalomkorlátozás módjáról az alábbi szervezeteket, vállalatokat:

- Észak-magyarországi Közlekedési Központ Zrt.
(3527 Miskolc, József Attila u. 70.)
- Borsod-Abaúj-Zemplén Megyei Rendőr-főkapitányság Közlekedési osztálya
(3527 Miskolc, Zsolcai kapu 32.)
- Borsod-Abaúj-Zemplén Megyei Katasztrófavédelmi Igazgatóság
(3525 Miskolc, Dózsa György u. 15.)

- környéki mentőállomások:

Encs Mentőállomás

(3860 Encs, Petőfi Sándor utca 58.)

5. MUNKAVÉDELEM

A műszaki leírás ezen részében felsorolt munkavédelmi előírások, csak a forgalomkorlátozás megvalósítására vonatkoznak, nem terjednek ki a tényleges munkavégzésre valamint az építés során alkalmazható anyagokra és technológiákra.

Általánosságban betartandók a munkavédelemről szóló 1993. évi XCIII. tv. előírásai, (I.31.) KöViM rendelet, az ÚT 2-1.119:2007. számú útügyi műszaki előírás, valamint a többször módosított 1/1975. (II.5.) KPM-BM együttes rendelet (KRESZ) előírásainak betartásával végezhető.

Az országos közúton folyó forgalomkorlátozásokat kizárólag szakkivitelező végezheti. A közúti forgalomkorlátozást végző dolgozók kizárólag szabványosított, az MSZ EN 471 számú „Jó láthatóságot biztosító védőruházat” című szabványnak megfelelő, sárga védőöltözetben tartózkodhatnak a munkaterületen. Korlátozott látási körülmények mellett fényvisszaverő fólia-csíkos öltözet viselése ajánlatos.

A 20/1984. sz. KM. Rendeletvonatkozó előírásait az engedélyesnek mindenkor kötelessége betartani!

A jelzőtáblák kihelyezése sárga villogó jelzőberendezéssel felszerelt fedező jármű biztosításával történhet. A forgalomkorlátozó jelzőtáblák meglétét, épségét folyamatosan ellenőrizni kell.

A kihelyezendő forgalomkorlátozó jelzőtáblák a hatályban lévő forgalmi rendet meghatározó jelzőtáblák láthatóságát nem akadályozhatják.

A közút forgalom alatt lévő területén építőanyag, munkagép, szállító jármű stb. még ideiglenes jelleggel sem tárolható.

A forgalomkorlátozás bevezetése után és a munkaterület átadását követően a munkaterületen dolgozók illetve a munkavégzés hatókörében tartózkodók munkabiztonsági feltételeinek biztosítása a kivitelezést végző Vállalkozó feladata és kötelessége.

6. KÖRNYEZETVÉDELEM

A gépeket a gépkönyvben megadott rendszerességgel felül kell vizsgálni. A gépek üzemelése közben az esetlegesen elfolyó üzemanyag, vagy kenőanyag földre kerülése esetén a szennyezett talajt el kell szállítani.

Az építési hulladéknak ideiglenes szeméttároló területet kell kijelölni, és rendszeresen elszállítani.

7. ALKALMAZOTT ELŐÍRÁSOK

Útügyi Műszaki Előírások:

e-UT 03.01.11 [ÚT 2-1.201] Közutak tervezése

e-UT 04.02.11 [ÚT 2-1.114] Közúti jelzőtáblák megtervezése, alkalmazása és elhelyezése

e-UT 04.03.11 [ÚT 2-1.113] Útburkolati jelek tervezése

e-UT 04.03.21 [ÚT 2-1.150] Közúti útburkolati jelek alakja, mérete, színe és elrendezése

e-UT 04.05.11 [ÚT 2-1.152] A közúti útelzárás, elkorlátozás és forgalomterelés elemei

e-UT 04.05.12 [ÚT 2-1.119] Közutakon folyó munkák elkorlátozása és ideiglenes forgalomszabályozása

„A közutakon végzett munkák elkorlátozási és forgalombiztonsági követelményeiről” szóló 3/2001.(I.31.) KÖVIM rendelet, valamint az azt módosító 18/2003.(IV.9.) GKM rendelet.

Miskolc, 2017. november

.....

Skovrankó Ernő

05-0169